

Váš dopis zn.
Ze dne
Naše zn. 10674/2022-SŽ-SSZ-OVZ

Vyřizuje Lenka Pluhařová
Mobil +420 601 084 416
E-mail Pluharova@spravazeleznic.cz

Zveřejněno na profilu zadavatele

„Přemístění haly pro OTV a zřízení integrovaného pracoviště OTV a ST v rámci OŘ Praha“

Vysvětlení, změny a doplnění zadávací dokumentace - Dodatek č. 2

V souladu s ust. § 98 zákona č. 134/2016 Sb., o zadávání veřejných zakázek, v platném znění a s odvolání na znění článku 7 Dílu 1 - Požadavky a podmínky pro zpracování nabídky, Části 2 - Pokyny pro dodavatele Zadávací dokumentace, odpovídáme na dotazy dodavatele takto:

Dotazy č. 14 – 34 jsou zodpovězeny v náhradním termínu (+2 pracovní den), přičemž byla adekvátně posunuta lhůta pro podání nabídek.

Dotaz 14)

V zadavatelem poskytnuté dokumentaci není k dispozici vyjádření od PVK/PVS a určení podmínek prací na vodovodu v ul. Českomoravská.

Žádáme zadavatele o doplnění.

Odpověď na dotaz č. 14:

Doplňujeme v příloze dokumenty PVK_PVS_20210309 a PVK_PVS_20210329.

Dotaz 15)

V zadávací dokumentaci není k dispozici vyjádření od PPD a určení podmínek prací na přípojce plynu v ul. Českomoravská.


Žádáme zadavatele o doplnění.

Odpověď na dotaz č. 15:

Doplňujeme v příloze dokumenty 21_Vyjadreni_PPD a Tech_podminky_PPD.

Dotaz 16)

V poskytnuté zadávací dokumentaci u objektu SO_10-61-01 je napsáno u úpravy povrchů sádrokartonových stropů a u skladby konstrukcí S7 sádrová omítka o tloušťce 10mm (viz dále). Zdá se nelogické ještě sádrokartonový podhled celoplošně omítat.

| SKLADBY ADMIN. OBJEKTU | | | |
|------------------------|---|--|-----|
| S7 |  | Povlaková hydroizolace 2x5 | 10 |
| | | Tepelná spádová izolace 0 - 440 | 440 |
| | | Tepelná izolace | 250 |
| | | Parotěsná izolace s hliníkovou vložkou | 2 |
| | | Předpjatý stropní ŽB panel | 200 |
| | | Sádrová omítka | 10 |
| | | Sádrokartonový podhled 12,5 mm | 13 |
| | | Sádrová omítka | 10 |
| | | CELKEM: | 925 |

| 1135100026 - Přemístění haly pro OTV a zřízení integrovaného pracoviště ČR Praha | | | | | | | |
|--|-------------|----------|-----------------|---|----|-----------|---------------|
| oř. číslo | Kód položky | Varianta | Cenová soustava | Název položky/dílu | MJ | Množství | Jednot. hmot. |
| Nř: | 6 | | | Úpravy povrchů, podlahy, výplně otvorů | | | |
| 80 | 61145 | | 2020_OTSKP | ÚPRAVY POVRCHŮ VNITŘ STROPŮ OMÍTKOU CEMENTOVOU | M2 | 1 055,680 | 0 |
| | | | | sádrová omítka stropů železobetonových celkové tl. 10mm - celková plocha 2NP ST 46,96+40,26+11,8+9,5+14,3+15,83+28,98+2,12+15,12+18,2+16,35+29,58+30,85+279,850 [C] sádrová omítka sádrokartonových desek celkové tl. 10mm - celková plocha 2NP ST 46,96+40,26+11,8+9,5+14,3+15,83+28,98+2,12+15,12+18,2+16,35+29,58+30,85+279,850 [F] sádrová omítka stropů železobetonových celkové tl. 10mm - celková plocha 2NP OTV 57+17,84+9,64+14,55+11,66+15,3+30,06+26,39+35,55+2,6+27,4+247,990 [D] sádrová omítka sádrokartonových desek celkové tl. 10mm - celková plocha 2NP OTV 57+17,84+9,64+14,55+11,66+15,3+30,06+26,39+35,55+2,6+27,4+247,990 [G] Celkem: C+F+D+G=1 055,680 [H] | | | |

Žádáme zadavatele o vysvětlení této požadované skladby.

Odpověď na dotaz č. 16:

ŽB panely ve 2NP budou bez omítnutí.

Sádrokartonové podhledy budou na pohledové straně vyrovnány sádrovým tmelem bílé barvy tl. 5 mm, bez nutnosti broušení.

Byl opraven výkaz výměr části E.2 / SO_10-61-01 / Hala, ST, OTV

Položky:

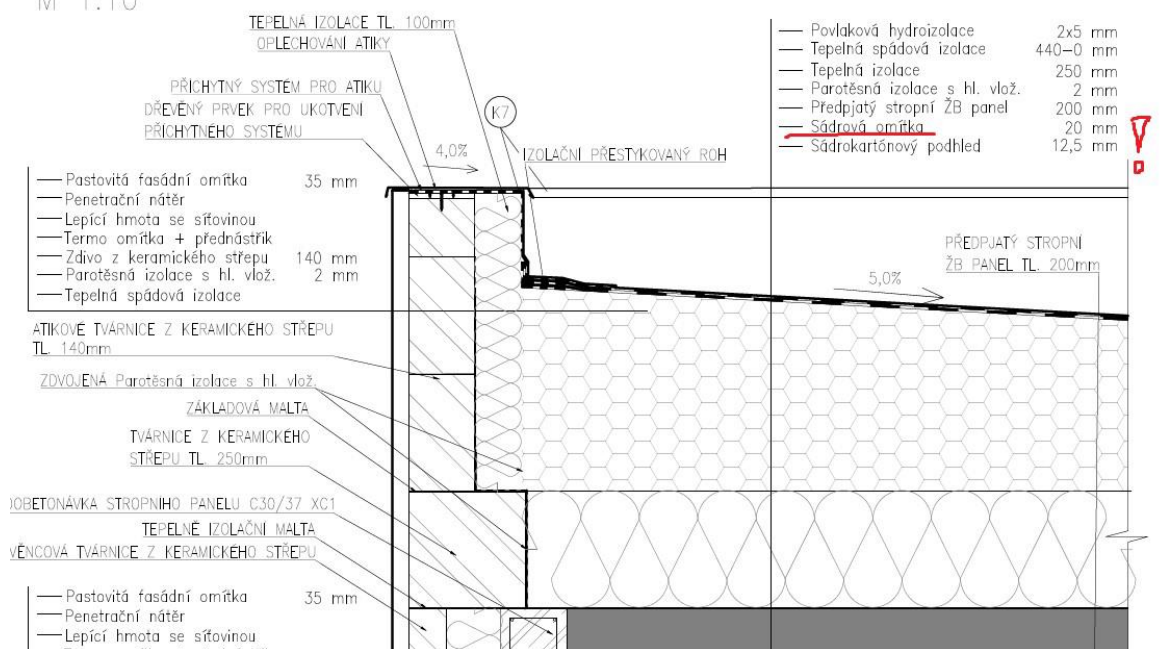
61145 ÚPRAVY POVRCHŮ VNITŘ STROPŮ OMÍTKOU CEMENTOVOU M2 1 055,680

61145 (R) ÚPRAVY POVRCHŮ VNITŘ STROPŮ TMELENÍM M2 527,840

Dotaz 17)

V poskytnuté zadávací dokumentaci u objektu SO_10-61-01 jsou v architektonicko – stavebním řešení detaily konstrukce. Detail č. 1 – skladba střešního pláště se sádrovou omítkou pod sádrokartonovou konstrukcí. Není tato sádrová omítka zbytečná?

DETAIL 1 M 1:10



Žádáme zadavatele o vysvětlení této skladby a případnou opravu.

Odpověď na dotaz č. 17:

ŽB panely ve 2NP budou bez omítnutí.

Sádkartónové podhledy budou na pohledové straně vyrovnány sádkovým tmelem bílé barvy tl. 5 mm, bez nutnosti broušení.

Byl opraven výkaz výměr části E.2 / SO_10-61-01 / Hala, ST, OTV

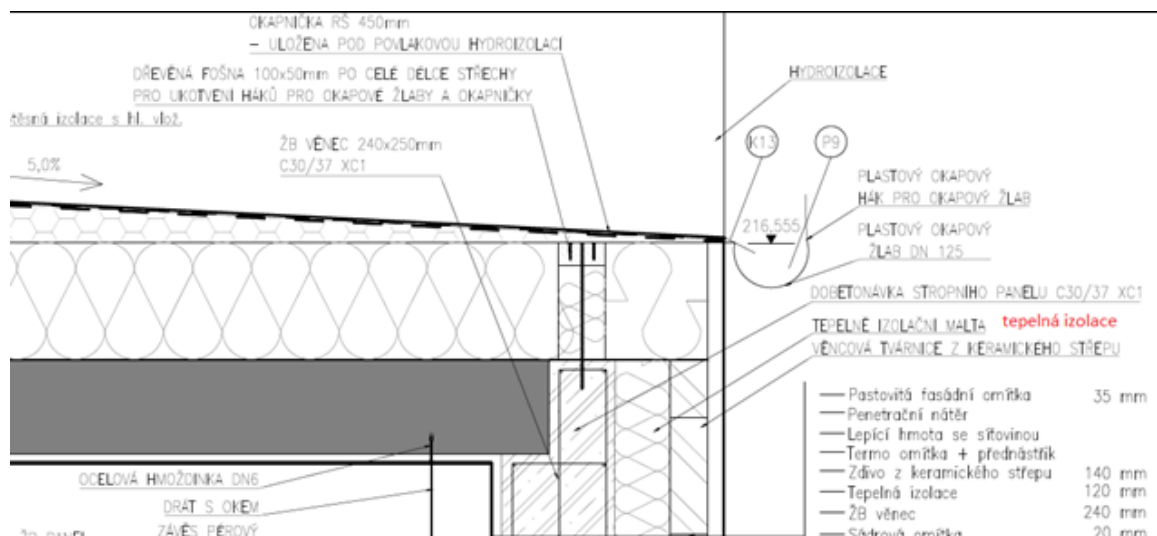
Položky:

61145 ~~ÚPRAVY POVRCHŮ VNITŘ STROPŮ OMÍTKOU CEMENTOVOU~~ M2 1 055,680

61145 (R) ~~ÚPRAVY POVRCHŮ VNITŘ STROPŮ TMELENÍM~~ M2 527,840

Dotaz 18)

V poskytnuté zadávací dokumentaci u objektu SO_10-61-01 jsou v architektonicko – stavebním řešení detaily konstrukce. Detail č. 4 - v popisku je napsaná tepelné izolační malta, ale dle šrafů to má být tepelná izolace.



Žádáme zadavatele o vysvětlení a opravu.

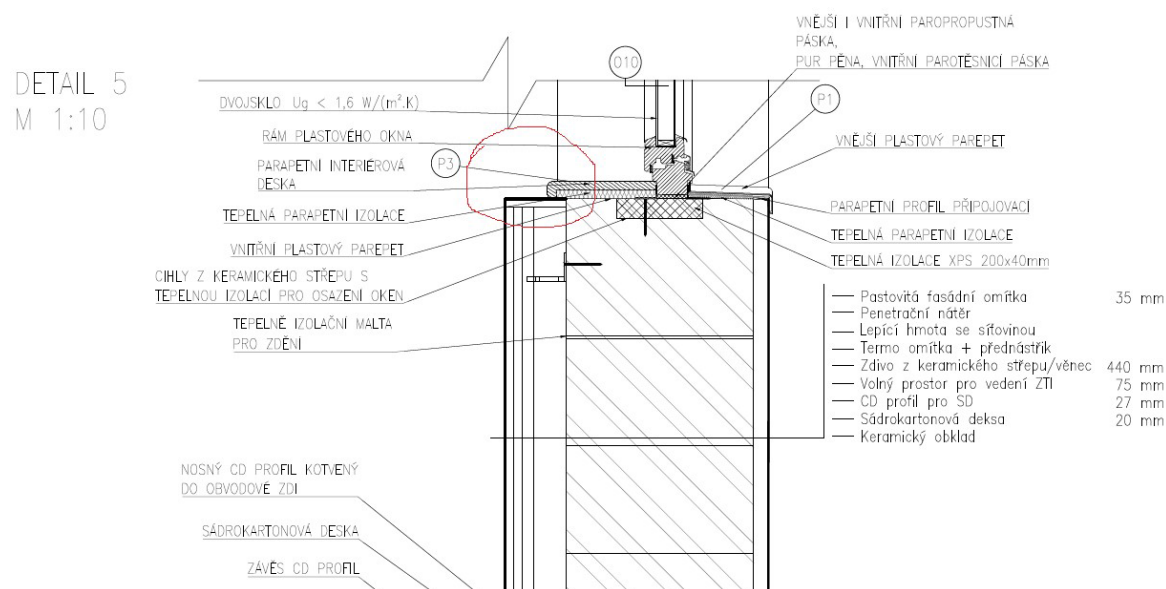
Odpověď na dotaz č. 18:

Místo tepelně-izolační matly má být správný popisek – „tepelná izolace“.

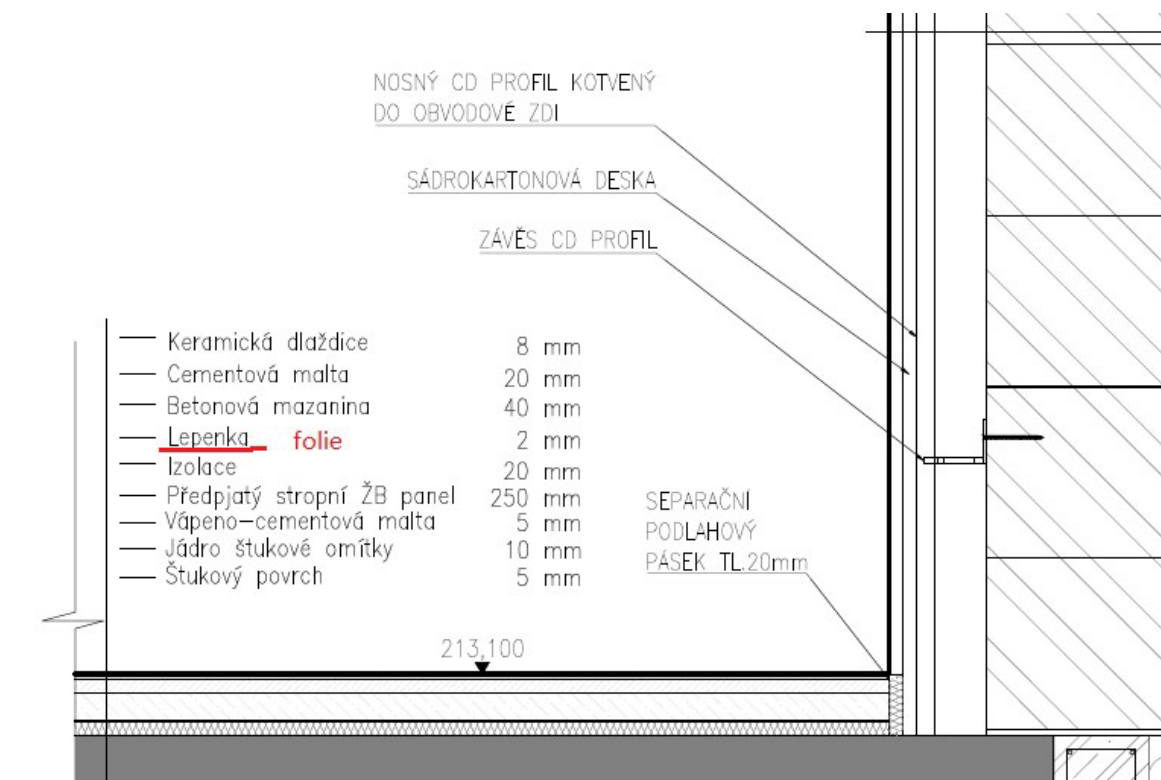
V rozpočtu je uvedeno správně - tepelná izolace EPS 120 mm (Pol. kód R_120_71311 IZOLACE TEPELNÁ BĚŽNÝCH KONSTRUKCÍ PEVNÁ).

Dotaz 19)

V poskytnuté zadávací dokumentaci u objektu SO_10-61-01 jsou v architektonicko – stavebním řešení detaily konstrukce. Detail č. 5 – ukončení parapetu nemůže být takto řešeno. Parapet musí být přetažen přes celou šířku zdi, aby nemohlo docházet k zatékání.



Dále u tohoto detailu č. 5 nesedí skladba stropní konstrukce. PE folie je zaměněna za lepenku. To samé u detailu č.10.



Žádáme zadavatele o vysvětlení a opravu.

Odpověď na dotaz č. 19:

Parapet je v tomto detailu vykreslen s nevhodným měřítkem. Parapet proveďte s přesahem min 10 mm před povrch fasády. Při kontrole byla odhalena nepřesnost ve stanovení množství pro danou položku - jedná se o dva parapety v objektu OTV parapet P3 pro okno O10, 2.np, m.č. 3203, 3204, kde je parapet širší o 100 mm kvůli zakrytí instalační předstěny, tj. 0,36*1,21 m. S tímto nebylo původně počítáno. Doplněno do VV.

Upraven výkaz výměr části E.2 / SO_10-61-01 / Hala, ST, OTV.

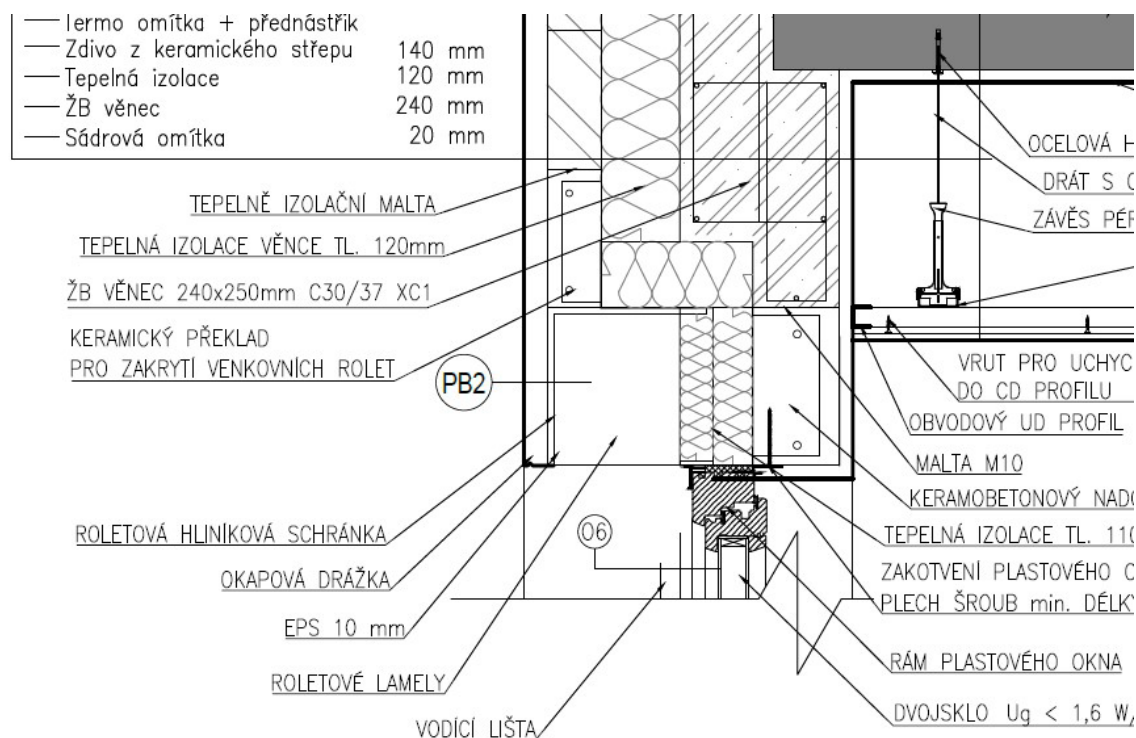
Položky:

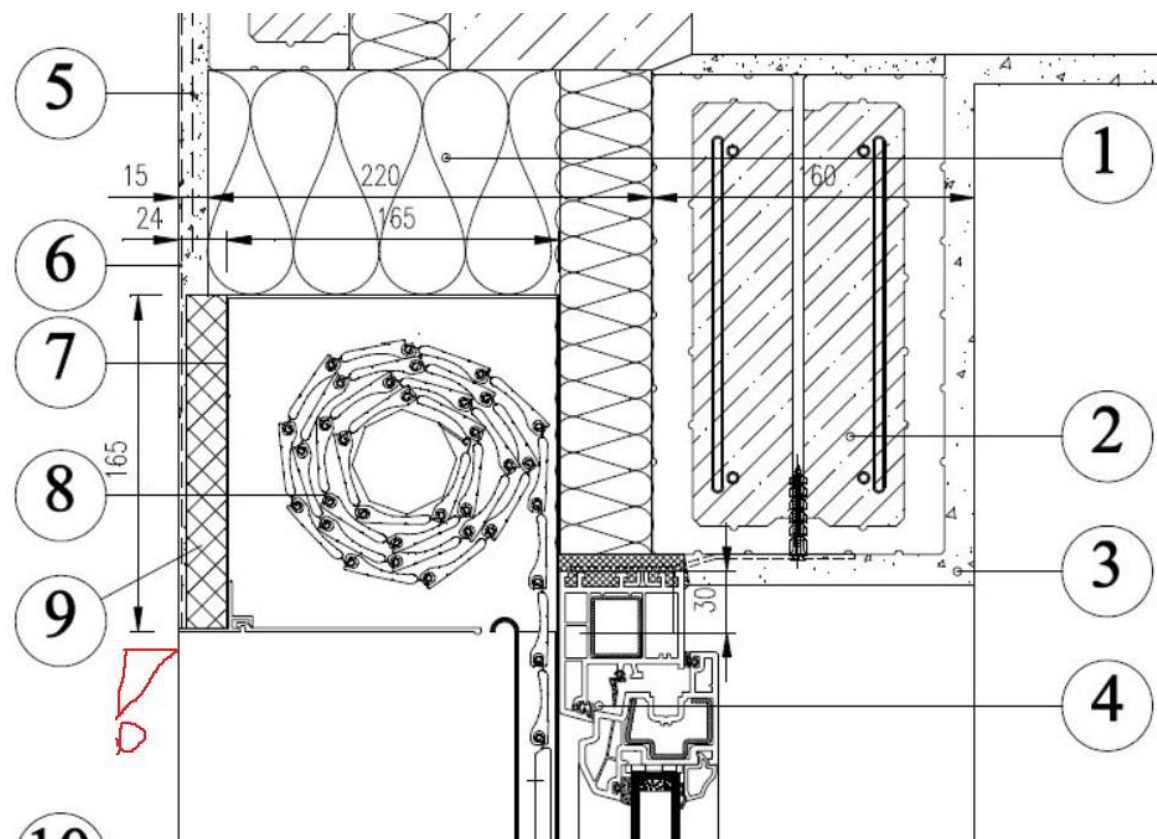
64815 PARAPETNÍ DESKY Z DÍLCŮ Z PLAST HMOT M2 43,520

V tomto konkrétním detailu, skladba s keramickou dlažbou, je lepenka uvedena správně – nejedná se o chybu. PE fólie je použita v jiné skladbě.

Dotaz 20)

V poskytnuté zadávací dokumentaci u objektu SO_10-61-01 jsou v architektonicko – stavebním řešení detaily konstrukce. Detail č. 7 – předokenní roleta a její kastlík, na to přímo nelze nanést fasádní omítku. Musí zde být proveden zákryt z jiného materiálu. Zasíláme proto podobný detail jinak řešený, kde č. 9 je vložený prvek pro vhodné nanášení fasádní omítky.





Žádáme zadavatele o vysvětlení, opravu a doplnění výkazu výměr o tuto položku.

Odpověď na dotaz č. 20:

Projektant počítal s tím, že kastlík žaluzií bude od výrobce dodán s povrchovou úpravou umožňující omítnutí přímo, bez zakrytí (Adhezní povlak a zdrsňný povrch, tenká vrstva polystyrenu atd.). Řešení se zakrytím je samozřejmě možné, stejně jako použití kastlíku z jiného materiálu.

Dotaz 21)

V poskytnuté zadávací dokumentaci u objektu SO_10-61-01 jsou v architektonicko – stavebním řešení detaily konstrukce. Detail č. 8 – není zřejmé, proč se vkládá nadokenní překlad a nepoužije se zde keramická věncovka?

- Zateplení přírub světlíku bude použita tepelná izolace tl. 120 mm s tepelnou vodivostí $\lambda \leq 0,039$ W/mK.

Světlík bude z dvojskla – vrstvené izolační sklo vrchní kalené spodní bezpečnostní sklo
s prostupem tepla $U_g/U_w = 1,0/1,26 \text{ W.m}^{-2}.\text{K}^{-1}$

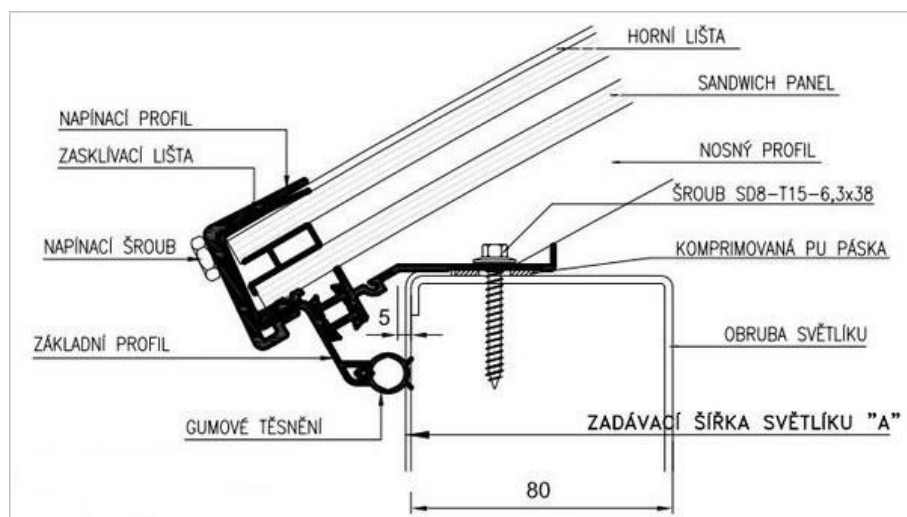
Ug lze upravit pro potřeby vyššího prostupu světla – zásadní je aby:

- Byla zachována světlá šířka 4m a světlá šířka min. 50m
- Světlík jako takový odpovídal potřebám pro zateplení haly a aby konstrukcí světlíku neunikalo teplo.
- Konstrukce světlíku musí splňovat požadavky na PBŘ – tz. Výplň světlíku by neměla být z polykarbonátů nebo jiných materiálů, které při případném požáru hoří nebo odkapávají.

Žádáme zadavatele o vysvětlení a opravu detailu.

Odpověď na dotaz č. 22:

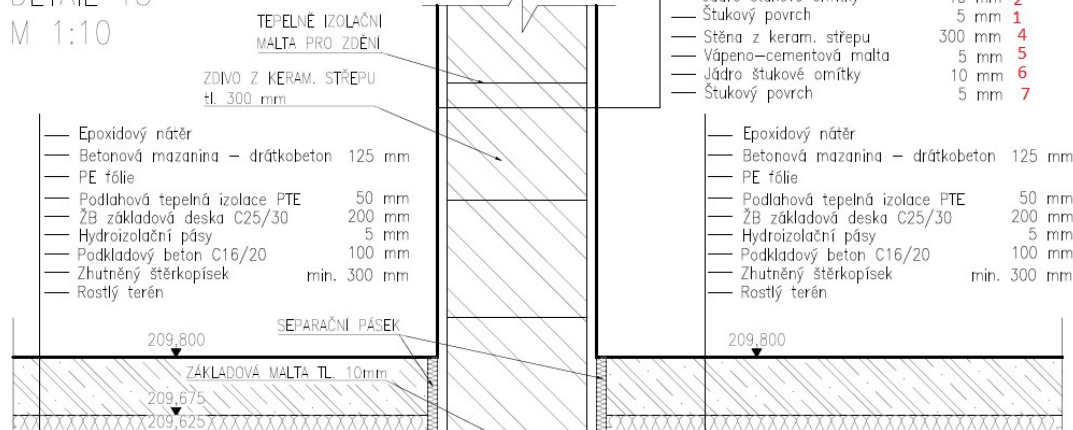
Konkrétní řešení se odvíjí od vybraného dodavatele světlíků. Přerušení tepelného mostu v místě napojení na konstrukci střechy je možné řešit například podle obrázku níže. Je třeba si však uvědomit, že toto místo bude vždy systémovým tepelným mostem.



Dotaz 23)

V poskytnuté zadávací dokumentaci u objektu SO_10-61-01 jsou v architektonicko – stavebním řešení detaily konstrukce. Detail č. 18 – pořadí vrstev stěny - jsou přeházené.

DETAIL 18
M 1:10



Žádáme zadavatele o vysvětlení a opravu.

Odpověď na dotaz č. 23:

Souhlasíme, vrstvy jsou uvedeny v detailu v nesprávném pořadí.

Správné pořadí skladby je:

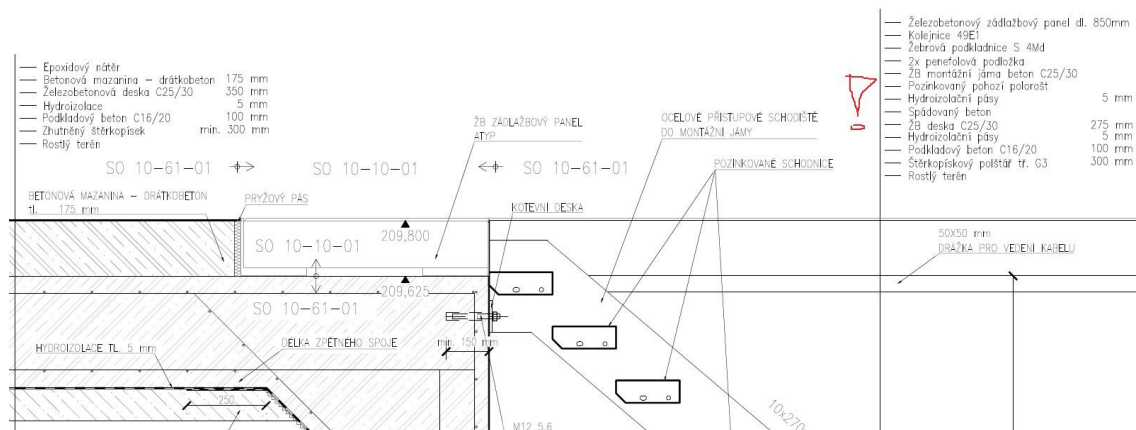
- Štukový povrch
- Jádru štukové omítky
- Stěna z keramického střepu
- Vápenocementová malta
- Jádru štukové omítky
- Štukový povrch

Poznámka: Skladba konstrukce je symetrická.

Dotaz 24)

V poskytnuté zadávací dokumentaci u objektu SO_10-61-01 jsou v architektonicko – stavebním řešení detaily konstrukce. Detail č. 22 – pozinkovaný pochozí rošt je přímo položen na hydroizolačních pásích. V TZ ani ve výkazu výměr není uvedeno, že by se zde měl použít dilatační prvek. Při tomto způsobu použití se poškodí hydroizolace.

DETAIL 22
M 1:10



| | | | | | |
|---|---------|--|--|----|-----------|
| - předepsané přesahy (nezapočítávají se do výměry) | | | | | |
| 122 | R703124 | | NEREZOVÝ ROŠT/LÁVKA NOSNÝ VČETNĚ UPEVNĚNÍ A PŘÍSLUŠENSTVÍ SVĚTLÉ ŠÍŘKY PŘES 800 DO 1000 MM | KG | 3 066,800 |
| pochozí pozinkovaný polorošť v montážních jámách s protiskluzovým opatřením z oceli S 235JR dle tabulky celková hmotnost 3066,8=3 066,800 [A] | | | | | |
| – kompletní montáž, rozměření, upevnění, svaření, řezání, spojování a pod. – veškerý spojovací a montážní materiál vč. upevňovacího materiálu (stojky, držáky, konzoly apod.) – elektrické pospojování – pomocné mechanismy a nátěr | | | | | |

Žádáme zadavatele o vysvětlení, opravu a doplnění výkazu výměr o distanční podložky.

Odpověď na dotaz č. 24:

Jedná se o popis konstrukcí protínajících odkazovou čáru. V tomto případě jde o popis konstrukce schodiště.

Zakrytí jámy je provedeno pomocí pororoštů. Pororošty jsou uloženy na ocelové úhelníky, které jsou ukládány příčně na šířku montážní jámy a jsou přišroubovány na ozub, který vymezuje odvodňovací kanál. Konstrukce je ve VV vedena jako: „R703124 NEREZOVÝ ROŠT/LÁVKA NOSNÝ VČETNĚ UPEVNĚNÍ A PŘÍSLUŠENSTVÍ SVĚTLÉ ŠÍŘKY PŘES 800 DO 1000 MM“ a úhelníky pro uložení pororoštů jako: „709513 KONSTRUKCE OCELOVÁ Z PROFILŮ SVAŘOVANÝCH A ŠROUBOVANÝCH S POVRCHOVOU ÚPRAVOU ŽÁROVÝM ZINKOVÁNÍM + NÁTĚR“.

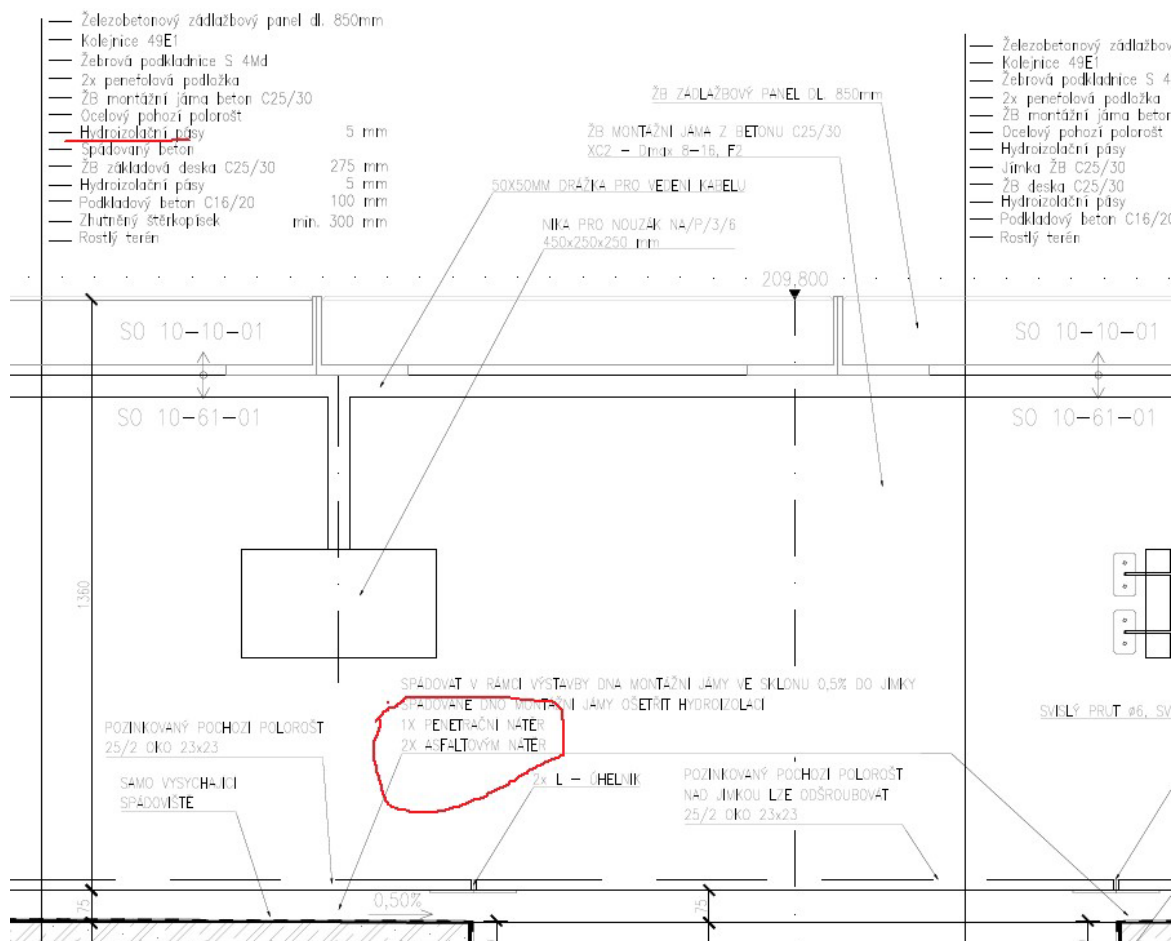
Hydroizolační pásy jsou navrženy pouze na dnu spádového betonu a v jímce. Pásy jsou částečně vytaženy pouze do čel montážních jam. Boky odtokového kanálu a horní hrana ozubu montážní jámy jsou ošetřeny penetračním a asfaltovým nátěrem. Upravena položka výkazu výměr v části E.2 / SO_10-61-01 / Hala, ST, OTV.

Položky:

711111 IZOLACE BĚŽNÝCH KONSTRUKCÍ PROTI ZEMNÍ VLHKOSTI ASFALTOVÝMI NÁTĚRY
M2 3 342,350

Dotaz 25)

V poskytnuté zadávací dokumentaci u objektu SO_10-61-01 jsou v architektonicko – stavebním řešení detaily konstrukce. Detail č. 23 – u skladby podlahy jsou napsány hydroizolační pásy, ale u popisku je zde pouze uveden penetrační a asfaltový nátěr. Není zřejmé, co tedy platí a jak je to uvedeno ve výkazu výměr?



Žádáme zadavatele o vysvětlení, opravu a doplnění výkazu výměr.

Odpověď na dotaz č. 25:

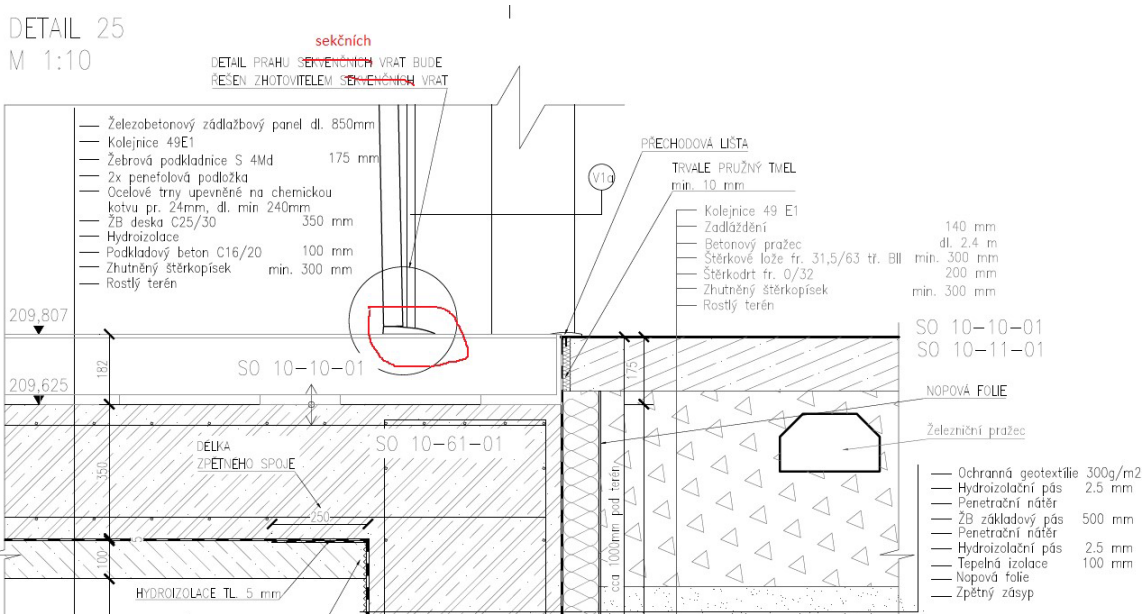
Hydroizolační pásy jsou navrženy pouze na dnu spádového betonu a v jímce. Pásy jsou částečně vytaženy pouze do čel montážních jam. Boky odtokového kanálu a horní hrana ozubu montážní jámy jsou ošetřeny penetračním a asfaltovým nátěrem. Upravena položka výkazu výměr v části E.2 / SO_10-61-01 / Hala, ST, OTV.

Položky:

711111 IZOLACE BĚŽNÝCH KONSTRUKCÍ PROTI ZEMNÍ VLHKOSTI ASFALTOVÝMI NÁTĚRY
M2 3 342,350

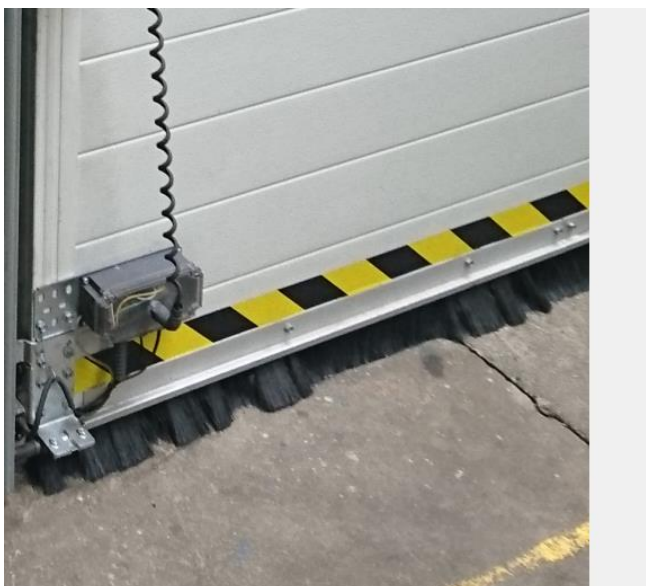
Dotaz 26)

V poskytnuté zadávací dokumentaci u objektu SO_10-61-01 jsou v architektonicko – stavebním řešení detaily konstrukce. Detail č. 24 a 25 – vrata se jmenují SEKČNÍ. Ukončení sekčních vrat nad kolejemi bude problematické z důvodu utěsnění proti klimatickým vlivům, škůdcům a podobně. Sekční vrata mají rovnou spodní hranu sekce s těsnící gumou, která ale není tak velká, aby se vytvarovala dle kolejí.



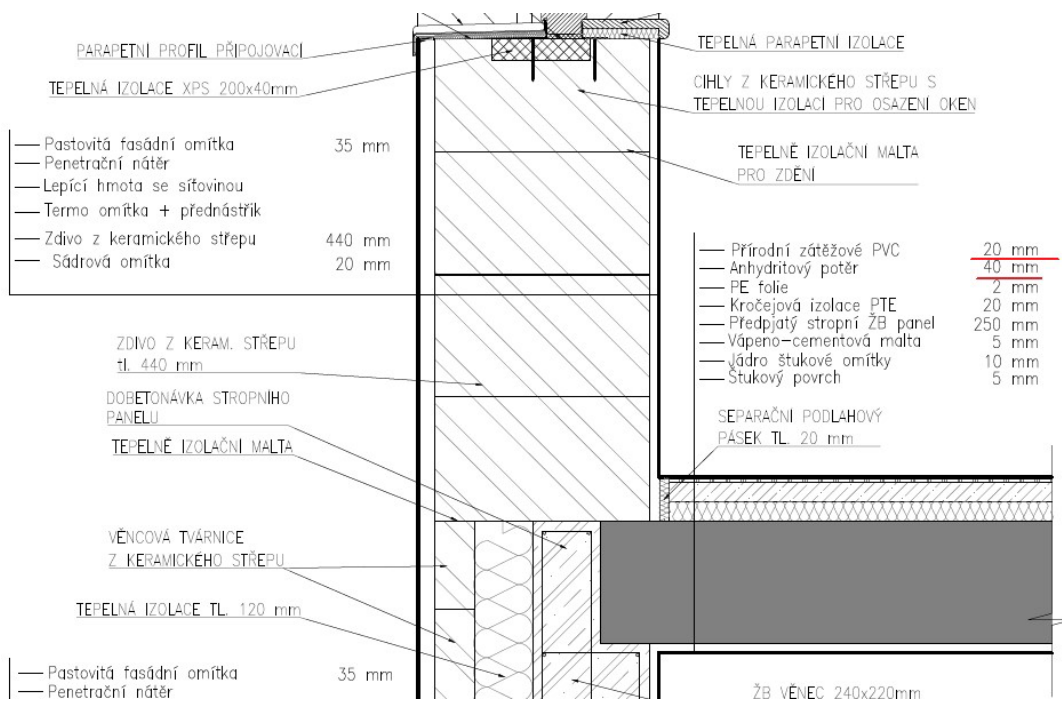
Odpověď na dotaz č. 26:

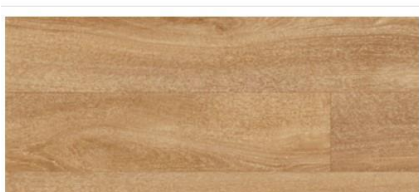
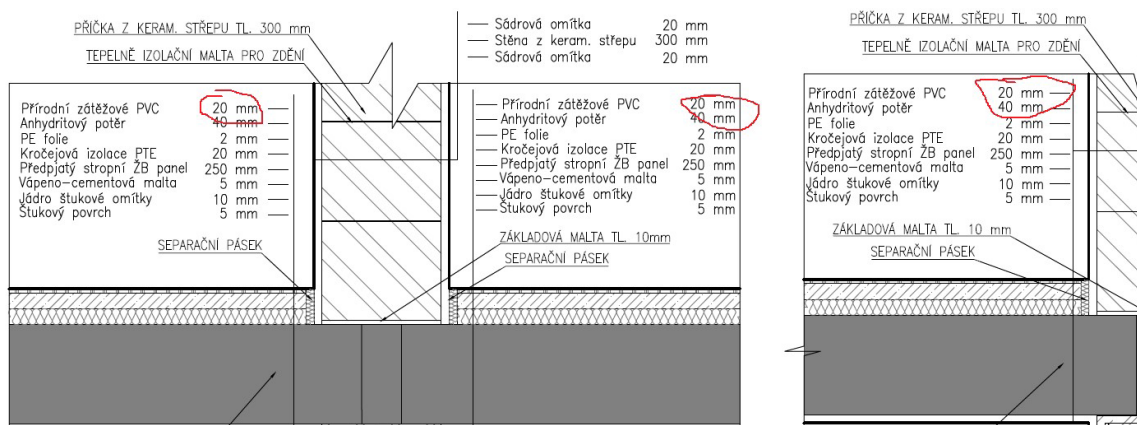
12/19



Dotaz 27)

V poskytnuté zadávací dokumentaci u objektu SO_10-61-01 jsou v architektonicko – stavebním řešení detaily konstrukce. Detail č. 29, 33 a 34 – tloušťka zátěžového vinylu asi nebude 20 mm.





PVC TEX-ACOUSTIC 1805 - ZÁTĚŽOVÝ VINYL S FILCOVÝM PODKLADEM, 4 M

Kód: TexAC1805-4

Vinylová podlaha TEX-ACOUSTIC má celkovou tloušťku 3,2 mm a kompaktní nášlapnou vrstvu 0,50 mm velmi odolnou proti oděru, poškrábání a skvrnám. Vrchní vrstvu s PUR úpravou lze velmi snadno udržovat.

Žádáme zadavatele o vysvětlení a opravu.

Odpověď na dotaz č. 27:

Ano jedná se pouze o chybu v popisku detailu, která nemá dopad do množství uvedeném ve výkazu výměr u příslušných položek.

Správné řešení skladby:

| | |
|-------------------------------|--------|
| PŘÍRODNÍ ZÁTĚŽOVÉ PVC | TL.5mm |
| ANHYDRITOVÝ POTĚR TL. | 35mm |
| PE FOLIE | |
| KROČEJOVÁ IZOLACE PTE TL. | 50mm |
| PŘEDPJATÝ STROPNÍ ŽB PANL TL. | 250mm |
| VÁPENO-CEMENTOVÁ MALTA TL. | 5mm |
| JÁDRO ŠTUKOVÉ OMÍTKY TL. | 10mm |
| ŠTUKOVÝ POVRCH TL. | 5mm |

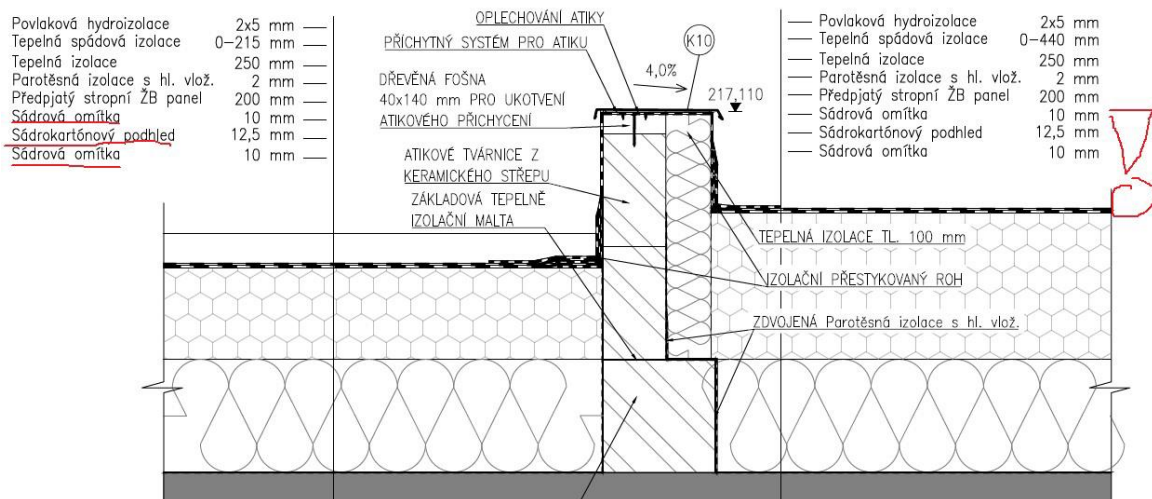
Pro upřesnění byla provedena drobná úprava položky Výkazu výměr části E.2 / SO_10-61-01 / Hala, ST, OTV. V poli - Popis

Položky: 77522 PODLAHY POVLAKOVÉ Z PLASTŮ (PVC)
(doplněno v popisu PVC tl. 5 mm)

Dotaz 28)

V poskytnuté zadávací dokumentaci u objektu SO_10-61-01 jsou v architektonicko – stavebním řešení detaily konstrukce. Detail č. 31 – sádrová omítka je jak pod sádkartonovou konstrukcí (tl.10mm), tak na ní. To se nezdá možné.

Žádáme zadavatele o vysvětlení a opravu.



Odpověď na dotaz č. 28:

ŽB panely ve 2NP budou bez omítnutí.

Sádkartonové podhledy budou na pohledové straně vyrovnány sádkovým tmelem bílé barvy tl. 5 mm, bez nutnosti broušení.

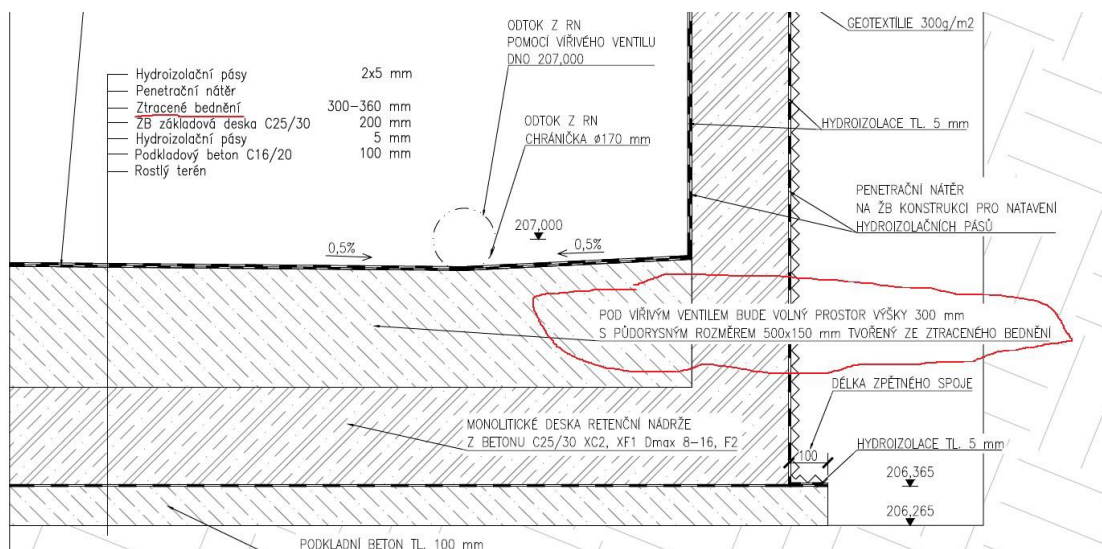
Byl opraven výkaz výměr části E.2 / SO_10-61-01 / Hala, ST, OTV

Položky:

| | | |
|--|----|-----------|
| 61145 ÚPRAVY POVRCHŮ VNITŘ STROPŮ OMÍTKOU CEMENTOVOU | M2 | 1 055,680 |
| 61145 (R) ÚPRAVY POVRCHŮ VNITŘ STROPŮ TMELENÍM | M2 | 527,840 |

Dotaz 29)

V poskytnuté zadávací dokumentaci u objektu SO_10-61-01 jsou v architektonicko – stavebním řešení detaily konstrukce. Detail č. 40 – ztracené bednění pod vířivým ventilem. Toto bednění není uvedeno ve výkazu výměr.



Žádáme zadavatele o vysvětlení a doplnění do výkazu výměr.

Odpověď na dotaz č. 29:

Bylo doplněno do Výkazu výměr v části E.2 / SO_10-61-01 / Hala, ST, OTV.

Položky:

| | | |
|--|----|-----------|
| 27211 ZÁKLADY Z DÍLCŮ BETONOVÝCH | M3 | 9,043 |
| 71112 IZOLACE BĚŽNÝCH KONSTRUKCÍ PROTI ZEMNÍ VLHKOSTI ASFALTOVÝMI PÁSY | M2 | 3 173,190 |

Dotaz 30)

V poskytnuté zadávací dokumentaci u objektu SO_10-61-01 jsou v architektonicko – stavebním řešení detaily konstrukce. Ve výkazu výměr je chyba u položky č. 144. Název je obklad stěn, ale pak je specifikace sádrových omítek.

| Díl: | 781 | Obklady keramické | | |
|--|-------|-------------------|--|------------|
| 144 | 78174 | 2020_OTSKP | OBKLADY STĚN Z HUTNÝCH DLAŽDIC (I POLOHUT) | M2 360,186 |
| <div>sádrová omítka ST 2NP nemá být keramický obklad?? místnost 2203 15*2,15*1,05=33,863 [A] místnost 2204 (8,35*2,15*1,05)+(10*2,15*1,05)+(4,65*2,15*1,05)=51,923 [B] místnost 2205 16*2,15*1,05=36,120 [C] místnost 2207 10*2,15*1,05=22,575 [D] místnost 2208 3,5*2,15*1,05=12,416 [E] místnost 2212 10*2,15*1,05=22,575 [F] sádrová omítka OTV 2NP nemá být keramický obklad?? místnost 3203</div> | | | | |

Žádáme zadavatele o vysvětlení a opravu výkazu výměr.

Odpověď na dotaz č. 30:

Bylo upraveno ve výkazu výměr v části E.2 / SO_10-61-01 / Hala, ST, OTV

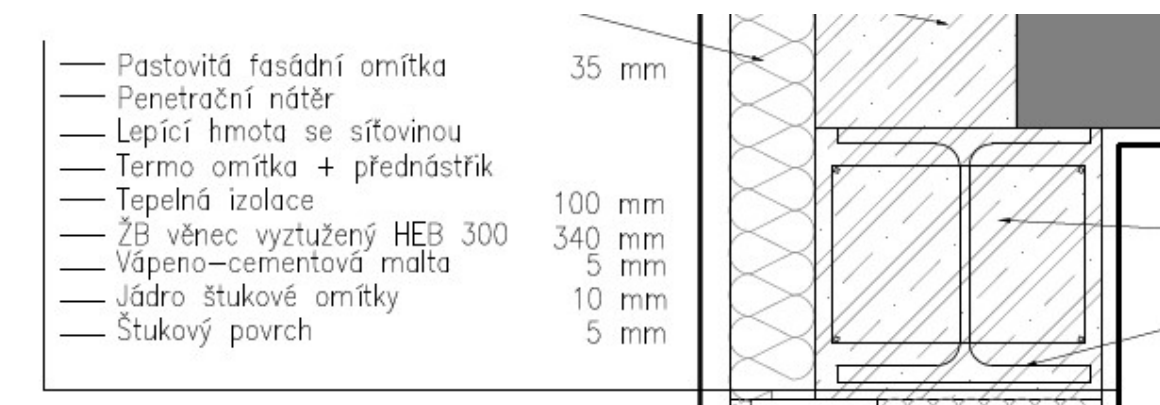
Položky:

78174 OBKLADY STĚN Z HUTNÝCH DLAŽDIC (I POLOHUT) M2 360,186

Dotaz 31)

V poskytnuté zadávací dokumentaci u objektu SO_10-61-01 jsou v architektonicko – stavebním řešení detaily konstrukce. Ve výkazu výměr u položky č. 145 je napsaná malba vnějších povrchů. Dle skladeb a detailů je zde ale zhotovena pastovitá fasádní omítka.

| účet | za Díl | Obklady keramické | | |
|--|--------|-------------------|---------------|--------------|
| il: | 784 | Malby | | |
| 145 | 78440 | 2020_OTSKP | MALBY POVRCHŮ | M2 6 637,161 |
| <div>malby vnitřní povrchů 1079,2+20+3669,261=4 768,461 [A] malba vnějších povrchů 1868,7=1 868,700 [B] Celkem: A+B=6 637,161 [C] - Položka zahrnuje veškerý materiál, výrobky a polotovary, včetně mimostaveništní a vnitrostaveništní dopravy (rovněž přesuny), včetně naložení a složení, případně s uložení.</div> | | | | |



Žádáme zadavatele o vysvětlení a opravu výkazu výměr.

Odpověď na dotaz č. 31:

Počítáme s tím, že finální barevné řešení bude provedeno až nátěrem.

Byla provedena drobná úprava v popisu u výpočtových vzorců Výkazu výměr v části E.2 / SO_10-61-01 / Hala, ST, OTV.

Položky:

78440 MALBY POVRCHŮ

Dotaz 32)

V poskytnuté zadávací dokumentaci u objektu SO_10-61-02 jsou v technické zprávě specifikované práce oprava fasády, výstavba nových dešťových svodů a střešních lapačů. Dále se v technické zprávě píše, že při opravě bude na líc budovy osazena nopová folie. Ve výkazu výměr ale tyto položky nejsou uvedeny.

11.2 Orientační doba trvání výstavby SO

- Přípravné práce, vyklizení, odpojení, demontáže ohrubníků a dešťových svodů cca 50 m²
- oprava fasády, výstavba nových dešťových svodů a střešních lapačů + nopová folie
- .

| | | | | | |
|---|--------|------------|---|-----|--------|
| 5 | 966118 | 2020_OTSKP | BOURÁNÍ KONSTRUKCÍ Z BETONU DÍLCŮ S ODVOZEM DO 20KM | M3 | 10,650 |
| bourání ohrubníků a dlažby (4,5+12,3+25,8)*0,25=10,650 [A] položka zahrnuje: - rozbourání konstrukce bez ohledu na použitou technologii - veškeré pomocné konstrukce (lešení a pod.) - veškerou manipulaci s vybouranou sítí a hmotami včetně uložení na skládku. Nezahrnuje poplatek za skládku, který se vykazuje v položce 0141** (s výjimkou malého množství bouraného materiálu, kde je možné poplatek zahrnout do jednotkové ceny bourání – tento fakt musí být uveden v doplňujícím textu k položce) - veškeré další práce plynoucí z technologického předpisu a z platných předpisů | | | | | |
| 6 | 97617 | 2020_OTSKP | VYBOURÁNÍ DROBNÝCH PŘEDMĚTŮ KOVOVÝCH | KUS | 4,000 |
| odstranění okapových dvou 2=2,000 [A] odstranění palapčů 2=2,000 [B] Celkem: A+B=4,000 [C] - položka zahrnuje veškerou manipulaci s vybouranou sítí a hmotami včetně uložení na skládku. Nezahrnuje poplatek za skládku, který se vykazuje v položce 0141** (s výjimkou malého množství bouraného materiálu, kde je možné poplatek zahrnout do jednotkové ceny bourání – tento fakt musí být uveden v doplňujícím textu k položce) - položka zahrnuje veškeré další práce plynoucí z technologického předpisu a z platných předpisů | | | | | |
| oučet za Díl | | | Ostatní konstrukce a práce | | |

Žádáme zadavatele o vysvětlení a opravu výkazu výměr.

Odpověď na dotaz č. 32:

Bylo doplněno do výkazu výměr v části E.2 / SO_10-61-02 OBJEKT NA P.Č. 4029/24

Položky:

62442 ÚPRAVA POVRCHŮ VNĚJŠ KONSTR ZDĚNÝCH OMÍTKOU VÁP, VÁPCEM M2
10,000
711117 IZOLACE BĚŽNÝCH KONSTRUKCÍ PROTI ZEMNÍ VLHKOSTI Z PE FÓLIÍ M2
15,000
R764512 ODPAD TROUBY KRUH (ČTVERC) Z POZINK PLECHU DN DO 100MM KPL
2,000

Dotaz 33)

V poskytnuté zadávací dokumentaci jsou vyčísleny množství odpadů různých druhů dle katalogů. Při součtu všech položek stejného odpadu u různých stavebních objektu nesedí u některých položek součet těchto odpadů v soupise SO 90-90. Některé odpady jsou dokonce uvedeny pouze v tomto soupise a nevíme, kam je zařadit, respektive při jaké činnosti budou tyto odpady vznikat.

SP: 01 - Přemístění haly pro OTV a zřízení integrovaného pracoviště OR Praha

| SP | Název | Množství | MJ | Cena SP | | |
|------------|--|----------|----|---------|------|----------|
| | | | | JC | CC | |
| 12.1.1.1 | POPLATKY ZA LIKVIDACÍ ODPADŮ NEKONTAMINOVANÝCH - 17 01 01 BETON Z DEMOLIC OBJEKTŮ, ZÁKLADŮ TV - VČETNĚ DOPRAVY | 5,280 | T | 0,00 | 0,00 | 17 01 01 |
| 12.1.1.3 | POPLATKY ZA LIKVIDACÍ ODPADŮ NEKONTAMINOVANÝCH - 17 01 01 ŽELEZNIČNÍ PRAŽCE BETONOVÉ - VČETNĚ DOPRAVY | 229,880 | T | 0,00 | 0,00 | 17 01 01 |
| 35.1.1.3 | POPLATKY ZA LIKVIDACÍ ODPADŮ NEKONTAMINOVANÝCH - 17 01 01 BETON Z DEMOLIC OBJEKTŮ, ZÁKLADŮ TV - VČETNĚ DOPRAVY | 60,000 | T | 0,00 | 0,00 | 17 01 01 |
| 37.3.02.13 | POPLATKY ZA LIKVIDACÍ ODPADŮ NEKONTAMINOVANÝCH - 17 01 01 BETON Z DEMOLIC OBJEKTŮ, ZÁKLADŮ TV - VČETNĚ DOPRAVY | 10,000 | T | 0,00 | 0,00 | 17 01 01 |
| 38.1.7.09 | POPLATKY ZA LIKVIDACÍ ODPADŮ NEKONTAMINOVANÝCH - 17 01 01 BETON Z DEMOLIC OBJEKTŮ, ZÁKLADŮ TV - VČETNĚ DOPRAVY | 25,000 | T | 0,00 | 0,00 | 17 01 01 |
| 39.1.1.5 | POPLATKY ZA LIKVIDACÍ ODPADŮ NEKONTAMINOVANÝCH - 17 01 01 BETON Z DEMOLIC OBJEKTŮ, ZÁKLADŮ TV - VČETNĚ DOPRAVY | 0,100 | T | 0,00 | 0,00 | 17 01 01 |
| 10.1.1.6 | POPLATKY ZA LIKVIDACÍ ODPADŮ NEKONTAMINOVANÝCH - 17 01 01 BETON Z DEMOLIC OBJEKTŮ, ZÁKLADŮ TV - VČETNĚ DOPRAVY | 0,200 | T | 0,00 | 0,00 | 17 01 01 |
| 12.1.1.12 | POPLATKY ZA LIKVIDACÍ ODPADŮ NEKONTAMINOVANÝCH - 17 01 01 BETON Z DEMOLIC OBJEKTŮ, ZÁKLADŮ TV, VČETNĚ DOPRAVY | 782,195 | T | 0,00 | 0,00 | 17 01 01 |
| 12.1.1.17 | POPLATKY ZA LIKVIDACÍ ODPADŮ NEKONTAMINOVANÝCH - 17 01 01 ŽELEZNIČNÍ PRAŽCE BETONOVÉ - VČETNĚ DOPRAVY | 229,880 | T | 0,00 | 0,00 | 17 01 01 |

Žádáme zadavatele o vysvětlení a opravu výkazu výměr.

Odpověď na dotaz č. 33:

Byla provedena kontrola soupisu prací SO 90-90, položek odpadů v jednotlivých SO/PS a bilance odpadů v části B.6.3. (v této příloze je příslušné množství odpadu pro jednotlivé objekty přehledně uvedeno) s následujícím výsledkem:

- Nesoulad ve vámi vyznačené položce výkazu výměr objektu SO 90-90 se v dokumentaci nevyskytuje a dílčí hodnoty jsou správně uvedeny v položkách VV příslušných objektů i bilanci odpadů v části B.6.3.
 $782,195 = 0,2 \text{ (SO 10-76-01)} + 0,1 \text{ (SO 10-75-01)} + 25 \text{ (SO 10-71-01)} + 681,615 \text{ (SO 10-65-01)} + 10 \text{ (SO 10-61-01)} + 60 \text{ (SO 10-31-01)} + 5,28 \text{ (SO 10-10-01)}$
- Při kontrole byla odhalena záměna v příslušnosti položky k objektu. Položka „POPLATKY ZA LIKVIDACÍ ODPADŮ NEKONTAMINOVANÝCH - 17 05 04 VYTĚŽENÉ ZEMINY A HORNINY - II. TŘÍDA TĚŽITELNOSTI - VČETNĚ DOPRAVY“ nenáleží k SO 10-77-01 ale k SO 10-71-01
- Při kontrole byla odhalena záměna v množství u položky „Odpad hliníku - 17 04 02“ u objektů SO 10-61-01 a SO 10-65-01
- Výše Uvedené nedostatky nemají žádný dopad do objektu SO 90-90, neboť soupis pro tento objekt vychází ze součtu v části B.6.3

Byl opraven výkaz výměr.

Položky:

SO 10-77-01

~~R015112 POPLATKY ZA LIKVIDACÍ ODPADŮ NEKONTAMINOVANÝCH - 17 05 04 VYTĚŽENÉ ZEMINY A HORNINY - II. TŘÍDA TĚŽITELNOSTI - VČETNĚ DOPRAVY T 75,000~~ (přesun položky do SO 10-71-01,02)

SO 10-71-01,02

R015112 POPLATKY ZA LIKVIDACÍ ODPADŮ NEKONTAMINOVANÝCH - 17 05 04 VYTĚŽENÉ ZEMINY A HORNINY - II. TŘÍDA TĚŽITELNOSTI - VČETNĚ DOPRAVY T 75,000

SO 10-65-01

R014112(2) Odpad hliníku - 17 04 02 T 2,500 (dříve 0,500T)

SO 10-61-01

R014112(2) Odpad hliníku - 17 04 02 T 0,500 (dříve 2,500T)

Dotaz 34)

SO 98-98 Všeobecný objekt – položka č.1 "Publicita"

Nacházíme nesoulad ZTP s výkazem výměr, kde jsou odlišné položky pro publicitu.

V ZTP (bod 4.7.2) je uvedeno :

☐ Základní informační mesh banner (dle možnosti objednatel preferuje uchycení na lešení) ve velikosti šíře 3 m × výška 2 m v počtu 1 ks;

☐ informační cedule na oplocení ve velikosti šíře až 3 m × výška až 3 m v počtu 1 ks, dle možnosti umístění.

Ve VV je uvedeno:

| 0 | | Všeobecné konstrukce a práce | | |
|---|---------|--|-----|-------|
| 1 | RVSEOB4 | Publicita | KPL | 1,000 |
| | | Zajištění propagace stavby dle podmínek poskytovatele dotace | | |
| | | informační bannery ve velikosti šíře až 3 m × výška až 3 m s oky po 50 cm, v počtu 6 ks, dle možnosti umístění | | |
| | | Položka zahrnuje veškeré činnosti nezbytné pro zajištění publicity stavby. Veškerá požadavky na rozsah publicity určují podmínky příslušného poskytovatele dotačního programu. Součástí položky je zřízení dočasného billboardu, jeho instalace, přelep a deinstalace v průběhu realizace stavby a osazení stáje pamětní desky po ukončení stavby. Součástí položky jsou také veškeré nezbytné práce, doprava a pomocný materiál, nezbytný pro uskutečnění dané činnosti. Detailně jsou specifikace požadavků na publicitu uvedené v ZTP | | |

Pokud bude publicita platná dle ZTP ,chápeme prosím správně, že oba prvky budou bez konstrukce? Žádáme zadavatele o sjednocení popř.úpravu VV.

Odpověď na dotaz č. 34:

Byl upraven popis ve výkazu výměr SO 98-98, v poli pro výpočet množství u položky Publicita. Opraveno v souladu s ZTP.

Konstrukcí, na kterou budou prvky osazeny jsou myšleny oplocení staveniště a lešení. Pokud tyto konstrukce nebudou k umístění banneru vhodné, nebo nebudou použity po celou dobu stavby. Zajistí zhotovitel jinou konstrukci, na kterou bude možné prvky umístit.

Položky:

RVSEOB4 Publicita

Přílohy:

Vyjádření PVK, PVS

PVK_PVS_20210309.pdf

PVK_PVS_20210329.pdf

Vyjádření PPD

21_Vyjadreni_PPD.pdf

Tech_podminky_PPD.pdf

Výkaz výměr – Přemístění haly OTV_OR_Praha_ZM02_220524

Sdělení zadavatele

V souvislosti s výše uvedenými změnami v tomto Dodatku č. 2 zadavatel zároveň přiměřeně prodlužuje lhůtu pro podání nabídek. Prodloužení o 8 dnů je dostatečné a přiměřené vzhledem k povaze změny a je součtem lhůt dle ZZVZ § 99 odst. (2) – prodloužení o 6 dnů + § 98 odst. (4) – prodloužení o 2 pracovní dny. Provedenou změnu nelze považovat za takovou změnu, která by rozšířila okruh možných dodavatelů a vyvolávala tak potřebu prodloužení lhůty pro podávání nabídek tak, aby od okamžiku změny činila celou původní délku lhůty pro podání nabídek.

Zadavatel v souladu s ustanovením § 212 odst. 4 zákona, provede současně zde uvedené úpravy v uveřejněném vyhlášení. Formulář „F14 – Oprava – Oznámení změn nebo dodatečných informací“ bude uveřejněn na webovém portálu www.vestnikverejnychzakazek.cz.

Změny se týkají těchto ustanovení původního Oznámení o zahájení zadávacího řízení:

IV.2.2) Lhůta pro doručení nabídek nebo žádostí o účast

Datum: 09 / 06 / 2022 nahrazeno: **07 / 07 / 2022** Čas 09:00

IV.2.7) Podmínky pro otevírání nabídek

Datum: 09 / 06 / 2022 nahrazeno: **07 / 07 / 2022** Čas 09:00

Zadavatel tímto svým rozhodnutím – provedením úprav – je přesvědčen, že vytvořil optimální podmínky jednotlivých uchazečům pro kvalitní zpracování nabídek při respektování všech zákonných požadavků.

V Praze dne 24. 05. 2022

.....
Ing. Karel Švejda, MBA
ředitel odboru investičního
na základě pověření č. 2449 z 11.05.2018
Správa železnic, státní organizace
(elektronicky podepsáno)